



# ROSSINI SUPERSTAR!



musiche di

**Gioachino Rossini**

SCHEDE DIDATTICHE  
a cura di Maria Chiara Mazzi

# GIOACHINO ROSSINI

Figlio di un suonatore di tromba e di una soprano, Gioachino Rossini nasce a Pesaro nel 1792; dopo gli studi a Lugo e a Bologna, dimostra subito un talento straordinario, scrivendo a dodici anni il suo primo quartetto.

Ad appena diciotto anni, nel 1810, prepara una serie di opere di genere comico per il teatro San Moisè di Venezia (tra cui *La cambiale di matrimonio* e *La scala di seta*) il cui successo gli apre le porte dei teatri d'Italia e d'Europa. Sempre a Venezia rappresenta poi un'opera seria, *Tancredi* (1813, Teatro La Fenice) e un'opera buffa, *L'italiana in Algeri* (1813 Teatro San Benedetto) con le quali si assicura notorietà internazionale.



Gli vengono chieste così opere da Napoli (*Otello*, 1816, Teatro del Fondo e *Armida*, 1817, Teatro San Carlo), a Roma (*Il barbiere di Siviglia*, 1816, Teatro Argentina, e *La cenerentola*, 1817, Teatro Valle) e a Milano (*La gazza ladra*, 1817, Teatro alla Scala).

Stabilitosi poi in Francia, Rossini trascorre a Parigi gli anni dal 1823 alla morte (salvo qualche periodo in Italia nella sua casa di Bologna), facendo rappresentare nella capitale francese *Il viaggio a Reims* (1825) e *Le Comte Ory* (1828) e l'ultima opera per il teatro, *Guglielmo Tell* (1829), al Teatro dell'Opéra.

Dopo di allora la sua attività si limita ad alcune composizioni religiose (come lo *Stabat Mater*, 1842, eseguito a Bologna) e a pagine di musica da camera destinate agli ospiti del suo salotto di Passy, vicino a Parigi (dove morirà nel 1868).

A Parigi rimane quasi quarant'anni, onorato e riverito da tutti i musicisti che giungono o abitano nella capitale francese: Vincenzo Bellini, Giuseppe Verdi, Richard Wagner, Franz Liszt, Charles Gounod, Gaetano Donizetti e tanti altri.

Rossini vive a lungo, ma come operista lavora solo pochi anni all'inizio dell'Ottocento lasciandoci però capolavori ineguagliati: la sua grandezza è dimostrata dal fatto che la sua tomba si trova a Firenze, in Santa Croce, dove sono sepolti gli uomini più famosi della cultura italiana.



## SCHEDA N.1

### Completa il testo

## Abbiamo ricopiato la biografia di Rossini, ma qualcuno ha cancellato delle parole...

Figlio di un \*\*\*\* di tromba e di una soprano, \*\*\*\* Rossini nasce a \*\*\*\* nel 1792; dopo gli studi a Lugo e a Bologna, dimostra subito un talento straordinario, scrivendo a \*\*\*\* anni il suo primo quartetto.

Ad appena \*\*\*\* anni, nel 1810, prepara una serie di opere di genere comico per il teatro San Moisè di \*\*\*\* (tra cui *La cambiale di matrimonio* e *La scala di seta*) il cui successo gli apre le porte dei teatri \*\*\*\* e d'Europa. Sempre a Venezia rappresenta poi un'opera \*\*\*\*, *Tancredi* (1813, Teatro La Fenice) e un'opera buffa, *L'italiana in Algeri* (1813 Teatro San Benedetto) con le quali si assicura notorietà internazionale.



Gli vengono chieste così opere da \*\*\*\* (*Otello*, 1816, Teatro del Fondo e *Armida*, 1817, Teatro San Carlo), a \*\*\*\* (*Il barbiere di Siviglia*, 1816, Teatro Argentina, e *La cenerentola*, 1817, Teatro Valle) e a \*\*\*\* (*La gazza ladra*, 1817, Teatro alla Scala).

Stabilitosi poi in Francia, Rossini trascorre a Parigi gli anni dal 1823 alla morte (salvo qualche periodo in Italia nella sua casa di Bologna), facendo rappresentare nella capitale francese *Il viaggio a Reims* (1825) e *Le Comte Ory* (1828) e l'ultima opera per il teatro, *Guglielmo Tell* (1829), al Teatro dell'Opéra.

Dopo di allora la sua attività si limita ad alcune composizioni \*\*\*\* (come lo *Stabat Mater*, 1842, eseguito a \*\*\*\*) e a pagine di musica da camera destinate agli ospiti del suo \*\*\*\* di Passy, vicino a Parigi (dove morirà nel 1868).

A Parigi rimane quasi quarant'anni, onorato e riverito da tutti i \*\*\*\* che giungono o abitano nella capitale francese: Vincenzo Bellini, Giuseppe Verdi, Richard Wagner, Franz Liszt, Charles Gounod, Gaetano Donizetti e tanti altri.

Rossini vive a lungo, ma come operista lavora solo \*\*\*\* anni all'inizio dell'Ottocento lasciandoci però capolavori ineguagliati: la sua grandezza è dimostrata dal fatto che la sua tomba si trova a \*\*\*\*, in Santa Croce, dove sono sepolti gli uomini più famosi della \*\*\*\* italiana.

Ricostruisci il testo servendoti della scheda sulla biografia di Rossini

## SCHEDA N.2

# A ogni città il suo teatro

Le opere di Rossini state rappresentate in molti teatri in Italia e all'estero

Collega ogni teatro alla sua città. Aiutati con la scheda sulla vita di Rossini



a.T. Argentina



b.T. alla Scala



c.T. Valle



3.Parigi



2.Roma



d.T.dell'Opéra



5.Venezia



4.Milano



6.Roma



1.Napoli



e.T.San Carlo



f.T.La Fenice

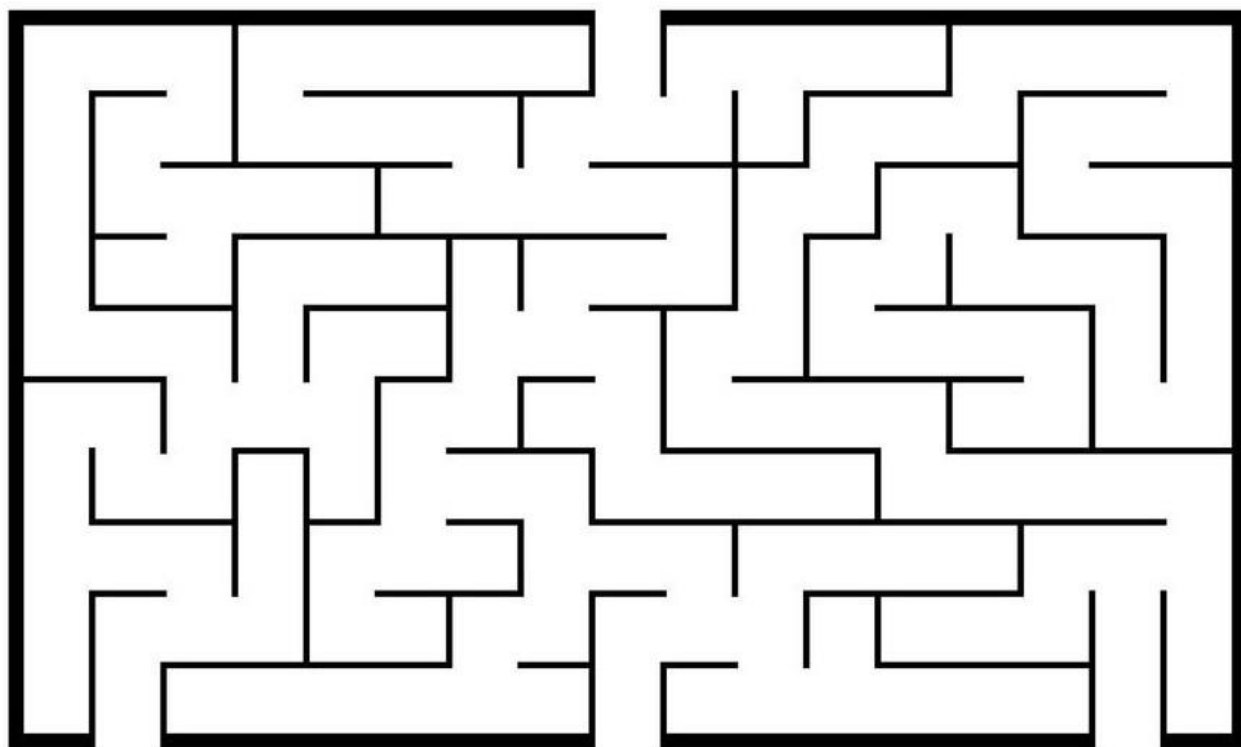


### SCHEDA N.3

## A proposito di città

Rossini è nato a Pesaro, ha abitato a Bologna e  
è morto a Parigi.

Aiuta Rossini a tornare nella città dove  
è nato

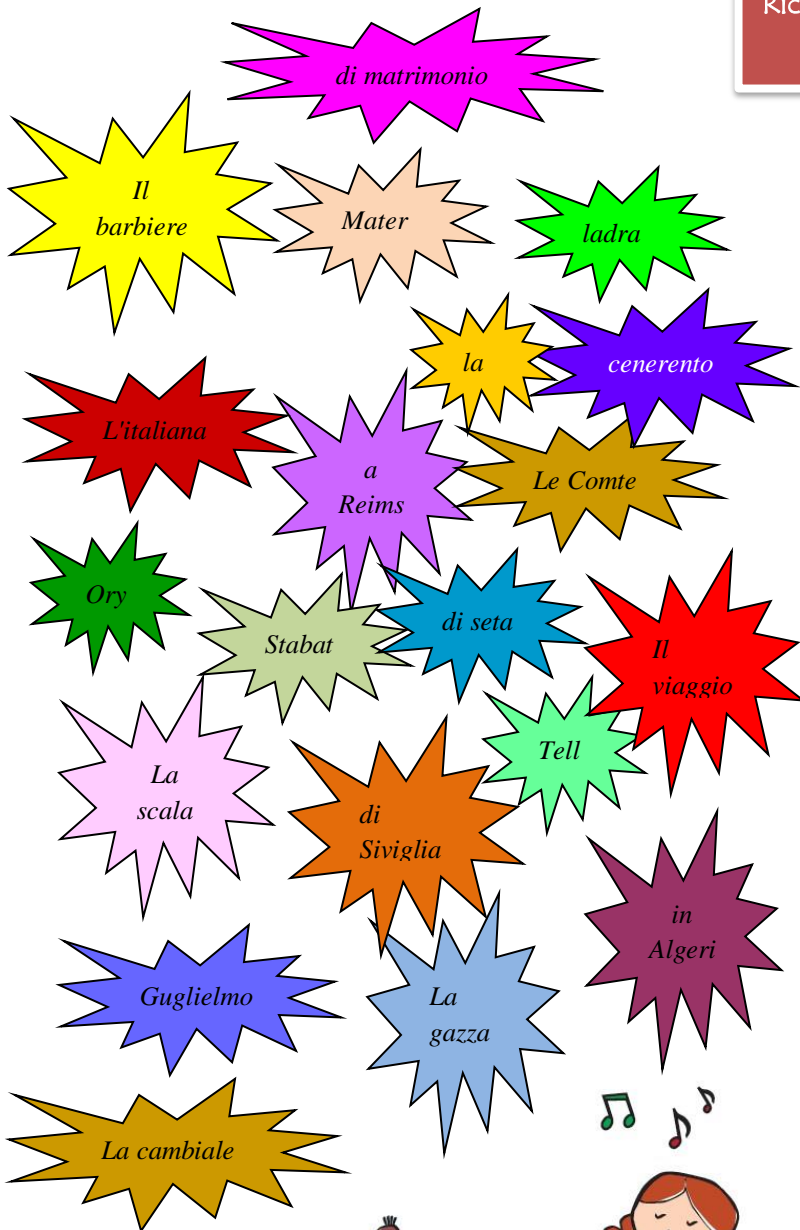


## SCHEDA N.4

# Ricostruisci i titoli

Gioachino Rossini ha composto una grande quantità di opere per il teatro, ma qualcuno ha mescolato tra loro le parole di 10 titoli...

Ricomponi i titoli delle opere di Rossini, anche rileggendo la scheda sulla sua vita



1)

2)

3)

4)

5)

6)

7)

8)

9)

10)



# IL MELODRAMMA

## Rossini è ancora oggi celebre per i suoi melodrammi. Ma cos'è un melodramma?

Il **melodramma**, detto anche **opera**, è una rappresentazione teatrale interamente cantata anziché recitata fatta di musica, parola, azione, scene, costumi.

Il testo musicato si chiama **libretto** ed è diviso in **atti**. Ciascun atto è diviso in **scene** e ogni scena è formata da recitativi e arie, cantati in modo diverso.

Nel **recitativo** si svolge l'azione con dialoghi e monologhi, e il suo stile musicale è molto vicino alla recitazione.

Nell'**aria** il personaggio esprime i suoi sentimenti (amore, determinazione, ira ecc.) cantando con bravura o con dolcezza.

Il melodramma inizia con una **sinfonia** (solo per strumenti) che annuncia l'inizio dell'opera e a volte ne fa sentire i motivi principali.

Protagonisti sono però i **cantanti**, che interpretano i personaggi della vicenda.

Alle voci sono assegnati ruoli differenti: il **soprano** (la voce femminile più acuta) è la protagonista mentre l'eroe è il **tenore** (la voce maschile più acuta). Il **basso** (la voce maschile più profonda) è un personaggio importante o un personaggio buffo mentre il **contralto** (la voce femminile più profonda) è utilizzato per parti di fanciulli.

Antagonisti sono le voci intermedie: **baritono** (maschile, tra tenore e basso) e **mezzosoprano** (femminile, tra soprano e contralto).



## SCHEDA N.5

# Esci dal labirinto

Abbiamo costruito un labirinto per ripassare le cose che sappiamo sul melodramma



Per uscire dal labirinto se ad ogni bivio devi prendere la strada giusta. Trovi le risposte nella scheda della pagina precedente



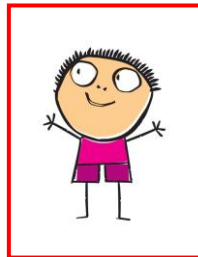
## SCHEDA N.6

# A ciascuno la sua voce

Nel melodramma si usano sei tipi di voci diverse, ciascuna con la sua caratteristica.

Usando la scheda sul melodramma collega ogni ruolo vocale alla sua definizione

e. la voce femminile più acuta.



6. basso

b. voce maschile intermedia tra tenore e basso



2. mezzosoprano

d. voce femminile intermedia tra soprano e contralto



3. contralto



4. tenore

c. la voce maschile più profonda

a. la voce femminile più profonda

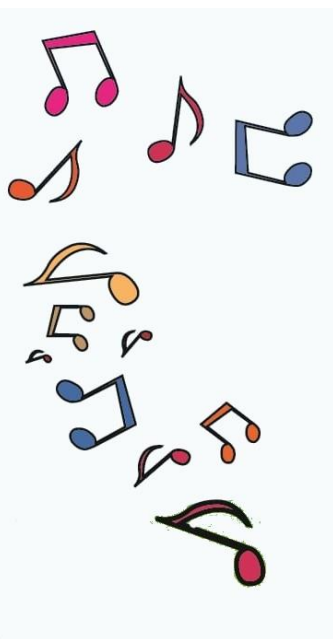


5. baritono

f. la voce maschile più acuta



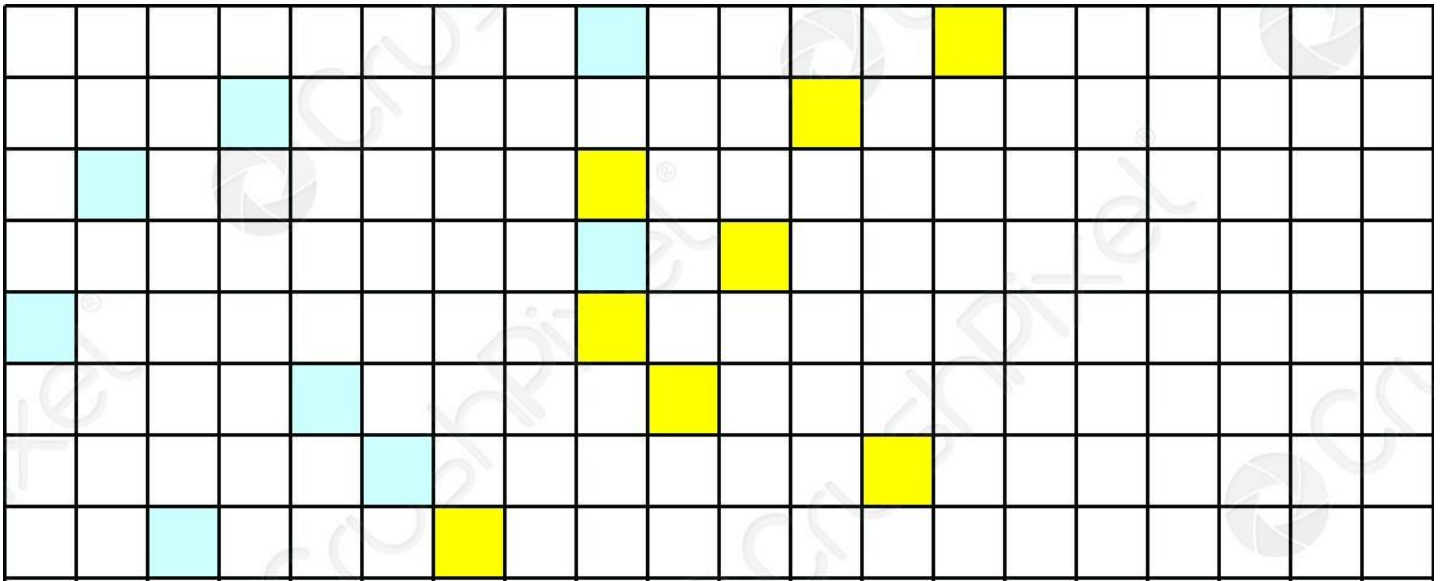
1. soprano



## SCHEDA N.7

# Scopri l'opera nascosta

Quale opera si nasconde nelle caselle gialle?

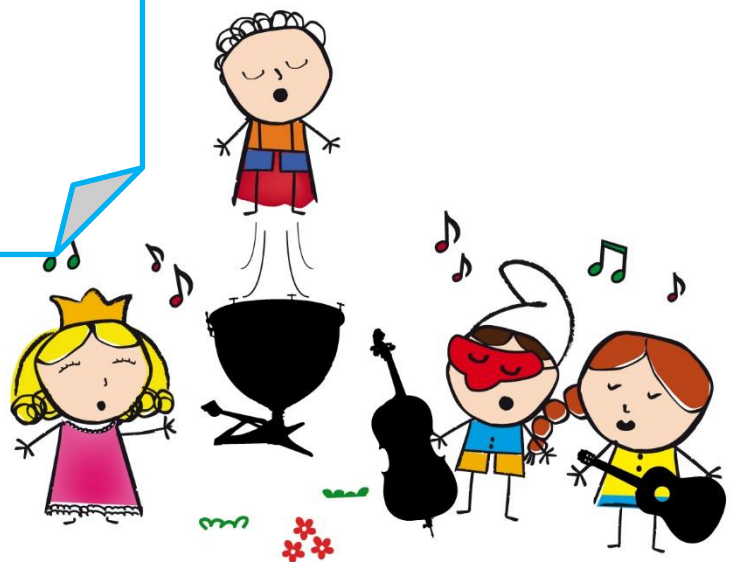
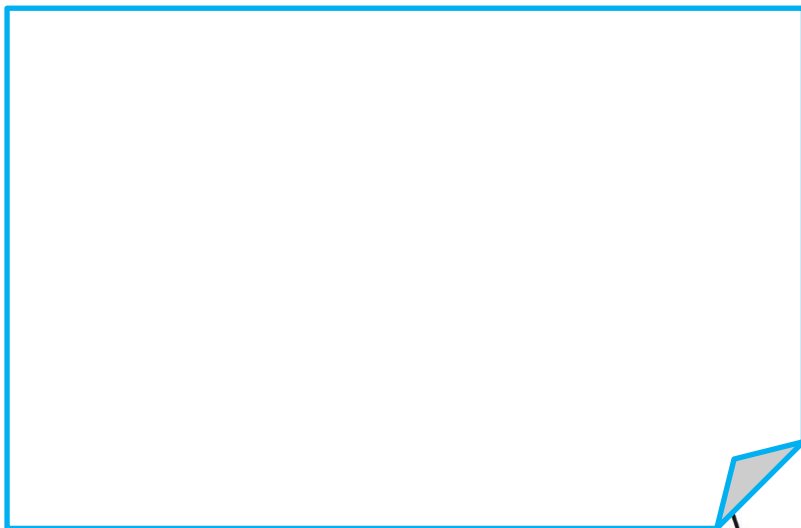
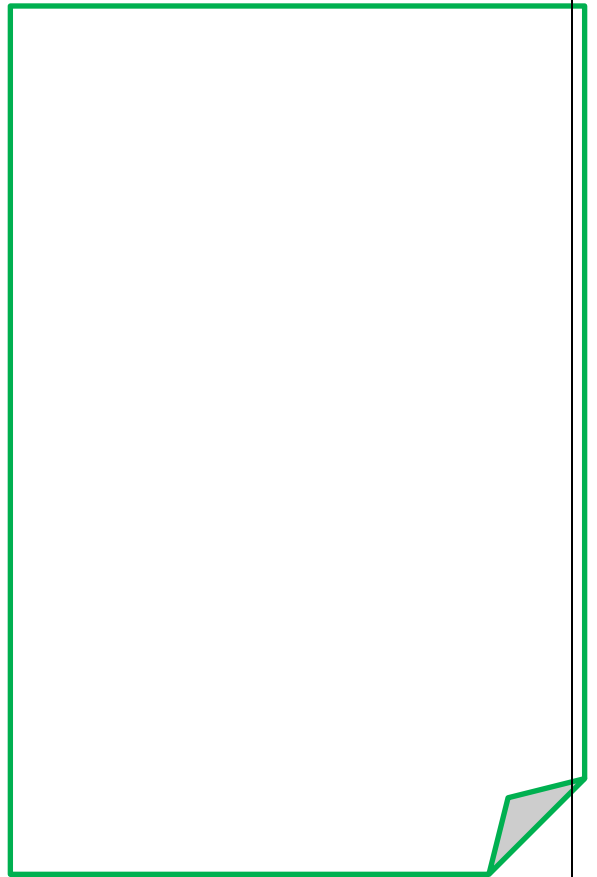
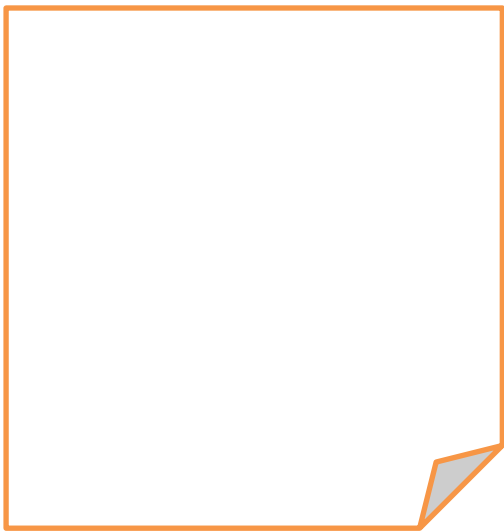


Se inserisci i titoli di alcune opere della scheda n.4 a partire dalle caselle azzurre, nelle caselle gialle potrai leggere il titolo di un'altra celebre opera.



**SCHEDA N.8**  
**Per ricordare**

Adesso che hai visto lo spettacolo disegna la  
cosa che più ti ha incuriosito di Rossini



## SCHEDA N.9

### Vero o Falso?

Ripercorriamo insieme tutto ciò che abbiamo imparato nelle nostre schede.  
Indica se ogni affermazione è vera o falsa.

- |  |   |   |
|--|---|---|
| 1) Rossini appartiene a una famiglia di musicisti                  | V | F |
| 2) Rossini è nato a Parigi e morto a Pesaro                        | V | F |
| 3) Ha presentato in 'prima' opere a Venezia, Milano, Napoli e Roma | V | F |
| 4) Rossini ha avuto una casa a Bologna                             | V | F |
| 5) L'ultima opera scritta da Rossini è Tancredi                    | V | F |
| 6) Dopo Guglielmo Tell Rossini non ha più scritto musica           | V | F |
| 7) Il melodramma è una rappresentazione cantata                    | V | F |
| 8) Il melodramma è fatto solo da arie                              | V | F |
| 9) Il tenore è la voce maschile più profonda                       | V | F |
| 10) Il libretto è il testo scritto del melodramma                  | V | F |



# SOLUZIONI

## SCHEDA n.2

### Teatri e città:

- a → 2
- b → 4
- c → 6
- d → 3
- e → 1
- f → 5

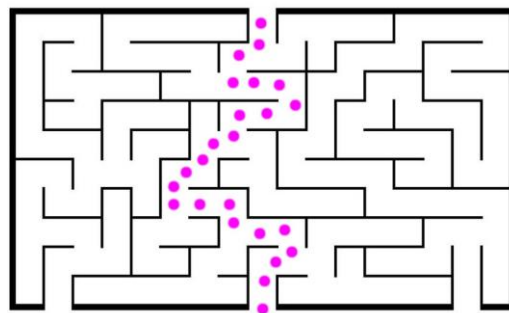
## SCHEDA n.6

### Voci e definizioni:

- 1 → e
- 2 → d
- 3 → a
- 4 → f
- 5 → b
- 6 → c

## SCHEDA n.7

### Ecco la strada per uscire dal labirinto:



## SCHEDA n.4

### I titoli completi delle opere:

- La cambiale di matrimonio*
- La scala di seta*
- L'italiana in Algeri*
- Il barbiere di Siviglia*
- La cenerentola*
- La gazza ladra*
- Il viaggio a Reims*
- Le Comte Ory*
- Guglielmo Tell*
- Stabat Mater*

## SCHEDA n.7

### I titoli da inserire sono:

- Stabat Mater*
- La gazza ladra*
- L'italiana in Algeri*
- Le Comte Ory*
- Il barbiere di Siviglia*
- La cenerentola*
- La scala di seta*
- Guglielmo Tell*

### L'opera nelle caselle gialle è:

*Tancredi*

## SCHEDA n.5

### Le parole per uscire dal labirinto sono:

Aria – Soprano – Cantanti – Libretto –  
Scene – Opera – Tenore - Basso

## SCHEDA n.9

- 1: vero      2: falso      3: vero      4: vero      5: falso      6: falso
- 7: vero      8: falso      9: falso      10: vero